

# **EL EMPLEO EN LAS EMPRESAS DE ECONOMÍA SOCIAL EN CANARIAS**

Fernando Carnero Lorenzo

Juan Sebastián Nuez Yáñez

Cristino Barroso Ribal

Grupo de Investigación en Economía Social de Canarias (GIESCAN)

Departamento de Historia e Instituciones Económicas

Departamento de Sociología

Universidad de La Laguna

## **RESUMEN**

Se suele presentar a las empresas de economía social como un mecanismo de dinamización del mercado laboral, sobre todo en las etapas de mayor desempleo. Sin embargo, en Canarias parece que esta premisa no se ha cumplido en los últimos años. Por ello, en este trabajo trataremos de analizar algunos de los factores que habrían incidido en este comportamiento anómalo.

## **PALABRAS CLAVE:**

Economía Social, Empleo, Productividad, Rentabilidad, Canarias.

## 1. Introducción

En la actualidad (a 31 de marzo de 2010) el tejido empresarial que forma parte de la economía social en Canarias está integrado por 825 empresas –327 cooperativas y 498 sociedades laborales. En conjunto, generan un total de 7.867 puestos de trabajo, es decir, el 1 por ciento de los empleos existentes en las Islas. De ellos, algo más del 90 por ciento son trabajadores asalariados. Asimismo, las cooperativas y sociedades laborales facturaron en 2007 unos 1.600 millones de euros, equivalentes a un 3,8 por ciento del producto interior bruto regional de ese año<sup>1</sup>.

Habitualmente se suele señalar a las empresas de la economía social como una alternativa al desempleo, especialmente en las etapas de crisis<sup>2</sup>. Sin embargo, en el caso canario, aparentemente, las grandes cifras absolutas muestran todo lo contrario en la actual coyuntura de recesión económica, pues desde mediados de 2007 la caída en el número de puestos de trabajo en este tipo de empresas ha sido superior a la que ha experimentado la economía isleña en su conjunto, así como en relación a lo ocurrido con sus homónimas del resto del país. En este trabajo trataremos de profundizar en las causas que han ocasionado esta situación y que, en buena medida, están vinculadas al hecho de que históricamente la economía social no haya terminado de cuajar en el tejido empresarial del Archipiélago<sup>3</sup>.

En primer lugar, describiremos la situación de la economía canaria en los últimos años, concretamente desde 1996 hasta la actualidad, prestando una especial atención al mercado laboral. En ese sentido, analizaremos, a continuación, el papel desempeñado por las empresas de economía social en la generación de empleo en la región. Dentro de este mismo epígrafe, examinaremos de forma exhaustiva las características que presentan los trabajadores de la economía social en las Islas, lo que nos permitirá obtener algunas explicaciones sobre el comportamiento de esta variable en el periodo 1996-2009. En el siguiente apartado, estudiaremos el número de empresas y la producción de las entidades de economía social, que

---

<sup>1</sup> Estas cifras proceden de la base de datos que sobre la economía social publica el Ministerio de Trabajo e Inmigración. Asimismo, los datos de referencia de la economía canaria –empleo y producción– se han obtenido de la Encuesta de Población Activa y de la Contabilidad Regional de España, respectivamente, que son elaboradas por el Instituto Nacional de Estadística.

<sup>2</sup> Algunos de los trabajos que hacen hincapié en esta cuestión, tanto a nivel nacional como europeo, son los de CHAVES, R. y otros (2000); BAREA TEJEIRO, J. y MONZÓN CAMPOS, J.L. (dirs.) (2002); MONZÓN CAMPOS, J.L. y CHAVES ÁVILA, R. (2007); y VV.AA. (2005).

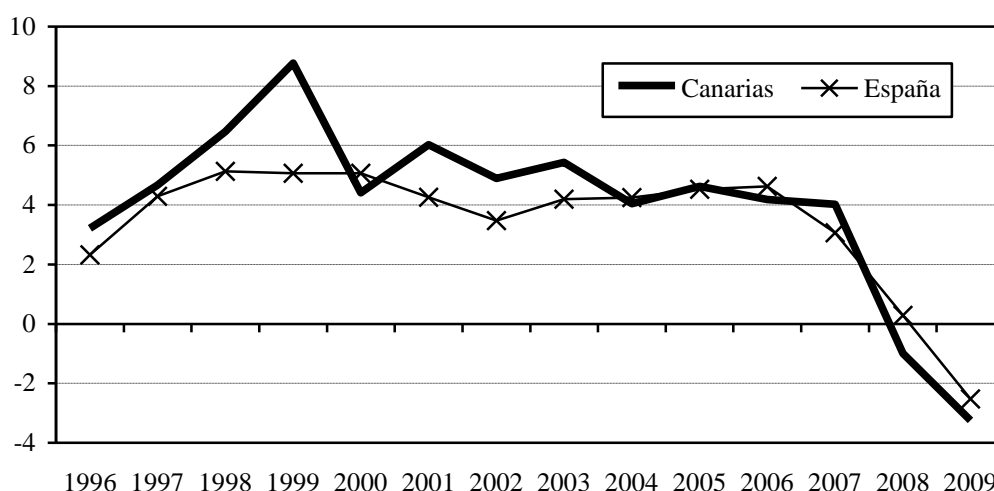
<sup>3</sup> Algunos estudios que abordan esta cuestión en el Archipiélago son los de MEDINA HERNÁNDEZ, U., FUENTES MEDINA, M.L. y CORREA RODRÍGUEZ, A. (1997); GONZÁLEZ PÉREZ, A.L. y CORREA RODRÍGUEZ, A. (2000); y NUEZ YÁNEZ, J.S.; CARNERO LORENZO, F. y BARROSO RIBAL, C. (2009 y 2010).

pondrán de manifiesto otros factores que estarían detrás de la tendencia seguida por el empleo en este sector durante los últimos años, además de comprender las especificidades que presenta el mismo en comparación con la situación existente en las empresas de la economía social del resto del país. Finalmente, haremos referencia a algunos ratios –tamaño medio de las empresas, productividad aparente del trabajo, costes laborales medios y rentabilidad promedio–, que nos ayudarán a comprender mejor lo acontecido con este segmento del tejido empresarial canario en los últimos años.

## 2. La dinámica reciente de la economía canaria

Desde mediados de los años noventa del siglo pasado, la economía canaria ha experimentado un importante periodo de crecimiento que ha tocado a su fin con la recesión de la economía internacional desde finales de 2007. La tasa de crecimiento medio anual del P.I.B. en términos reales se situó, como promedio entre 1996 y 2007, en el 5 por ciento, superando casi en un punto a la que se obtiene para el conjunto de España, que fue del 4,2 por ciento. Sin embargo, en los dos últimos ejercicios analizados, las Islas han entrado en recesión con una caída del 1 por ciento en 2008 y de algo más del 3 por ciento en 2009. Estos resultados ponen de manifiesto que el impacto de la crisis económica actual ha sido mayor en el Archipiélago que en el resto del país (cfr. gráfico 1).

GRÁFICO 1  
Tasa media de crecimiento anual del P.I.B. en términos reales, 1996-2009



Fuente: *Contabilidad Regional de España* (Instituto Nacional de Estadística).

En Canarias, además de la crisis internacional, ha tenido un especial impacto la caída de la producción en la construcción, como consecuencia de desinflarse la burbuja especulativa en torno a esta actividad económica (cfr. cuadro 1). Pero también se han visto seriamente afectados el sector agropecuario y pesquero, así como la industria. En el primer caso, por la continuidad de una tendencia que viene arrastrándose desde el cambio de siglo, dadas las dificultades a las que se enfrenta este sector en los últimos años –competencia de otras áreas productoras, problemas de financiación... Por su parte, el retroceso de las actividades manufactureras se explica por el enrarecimiento del clima económico general. El comportamiento positivo de los servicios no ha sido suficiente para compensar los descensos anteriores, pues la principal locomotora de la economía isleña, el turismo, también se ha visto afectado por la crisis, observándose un significativo descenso en la llegada de turistas durante los dos últimos años de la serie.

**CUADRO 1.**  
**Tasa de crecimiento de la producción en términos reales de los**  
**principales sectores económicos durante 2008 y 2009**  
 (Porcentaje)

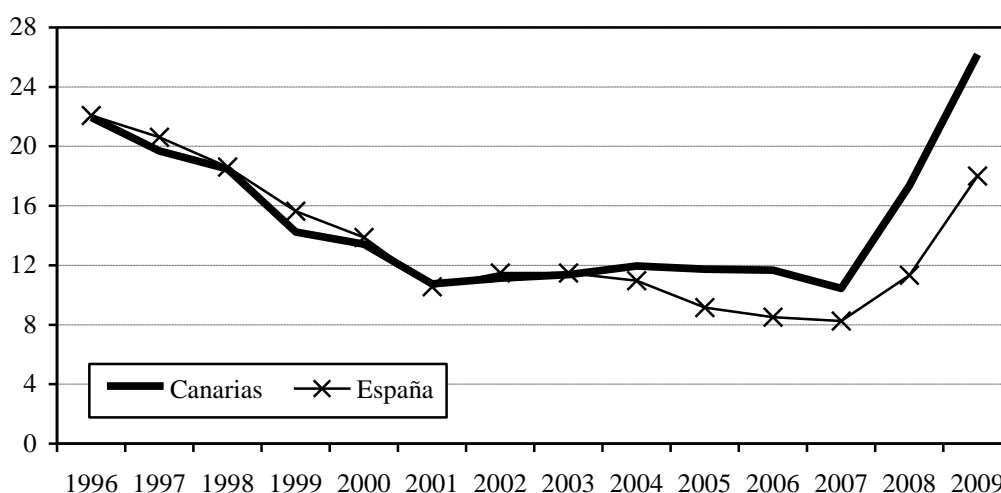
Sectores	Canarias	España
Agricultura y pesca	-13,51	-8,09
Energía	-1,80	-4,06
Industria	-13,67	-13,95
Construcción	-17,57	-9,00
Servicios	2,59	5,60

Fuente: *Contabilidad Regional de España* (Instituto Nacional de Estadística).

En comparación con lo ocurrido en España, el comportamiento, en general, es muy similar, si bien la tasa de variación anual de los distintos sectores presenta unos guarismos más atenuados en el conjunto del país que en las Islas. Tan sólo cabe destacar dos excepciones, el sector energético y la industria. En el primero de ellos, los mejores resultados obtenidos en Canarias se explican por la subida del precio del petróleo, ya que los combustibles suponen más del 80 por ciento de las exportaciones del Archipiélago. También contribuyó a ello la modernización y expansión de la red de suministro eléctrico al amparo de Plan Energético de Canarias y de las obras de reposición tras los efectos devastadores de la tormenta tropical “Delta” (noviembre de 2005). Por su parte, la industria ha seguido prácticamente la misma dinámica en ambos espacios geográficos.

Como no podía ser de otra manera, la principal consecuencia de esta crisis económica es el desempleo. Así, la tasa de paro en las Islas se situó durante 2009 en el 26,19 por ciento, multiplicando por 2,5 la que se obtenía para el año 2007, y superando los niveles máximos alcanzados a mediados de la década de 1990 (cfr. gráfico 2). Pero lo más grave es que, desde 2004, este indicador ya era superior al que se calculaba para el resto de España, y la actual coyuntura económica ha acelerado el proceso de distanciamiento. Y ello a pesar de que, tras la crisis de mediados de los años noventa de la centuria pasada, el Archipiélago había logrado una convergencia con el mercado laboral estatal.

GRÁFICO 2  
Tasa de desempleo, 1996-2009  
(Promedio anual en porcentaje)



Fuente: *Encuesta de Población Activa* (Instituto Nacional de Estadística).

Sin lugar a dudas, el atractivo de las Islas como lugar de inmigración estaría entre las principales causas que explicarían esta divergencia desde la segunda parte de la presente década. No en vano, la población del Archipiélago se ha incrementado en un 29,2 por ciento entre 1996 y 2009, pasando de 1,6 a 2,1 millones de habitantes, respectivamente, y los inmigrantes representan algo más del 70 por ciento de los casi 470.000 habitantes en los que se estima el crecimiento demográfico de Canarias durante este periodo<sup>4</sup>. Cómo si no podemos explicar que los empleos en la economía isleña aumentaran en un 79,2 por ciento entre 1996 y 2007, cuando en el conjunto de España lo hacían a un ritmo menor, situándose en el 58,1 por ciento para el mismo intervalo temporal<sup>5</sup>.

<sup>4</sup> *Padrón Municipal de Habitantes y Estadística de Variaciones Residenciales* (Instituto Nacional de Estadística).

<sup>5</sup> *Encuesta de Población Activa* (Instituto Nacional de Estadística).

Ahora bien, como indicamos más arriba, la crisis actual ha provocado una acentuación del paro en Canarias durante el último ejercicio, muy superior al que se da a nivel nacional. Y como no podía ser de otra manera, ello tiene su reflejo en una mayor disminución de los empleos, que en las Islas se concentra, sobre todo, en la construcción y en las actividades agropecuarias y pesqueras, en concordancia con la evolución sectorial de la producción que describimos con anterioridad (cfr. cuadro 2). También los servicios y la industria han experimentado una pérdida de puestos de trabajo, aunque mucho menor. En España, la situación es parecida en cuanto a los sectores que pierden un mayor número de ocupados, si bien con unos guarismos bastante inferiores a los isleños. Sin embargo, el comportamiento de las otras dos grandes agrupaciones económicas presenta una dinámica distinta a la del Archipiélago, con una mayor caída en el sector manufacturero y una leve disminución en el terciario.

**CUADRO 2**  
**Tasa de crecimiento del empleo en los principales**  
**sectores económicos durante 2008 y 2009**  
 (Porcentaje)

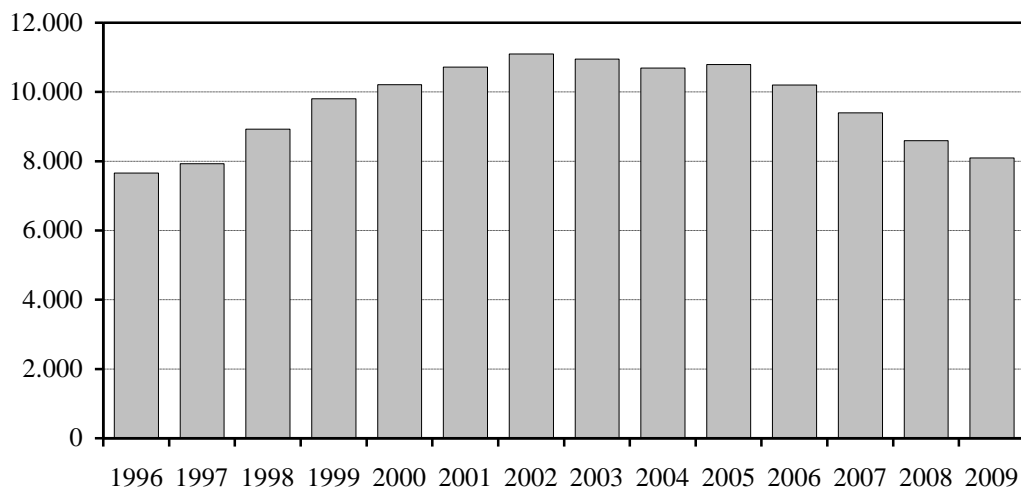
Sectores	Canarias	España
Agricultura y pesca	-33,43	-15,06
Industria	-7,92	-14,92
Construcción	-46,32	-29,99
Servicios	-5,79	-0,26

Fuente: *Encuesta de Población Activa* (Instituto Nacional de Estadística).

### **3. Mercado laboral y economía social**

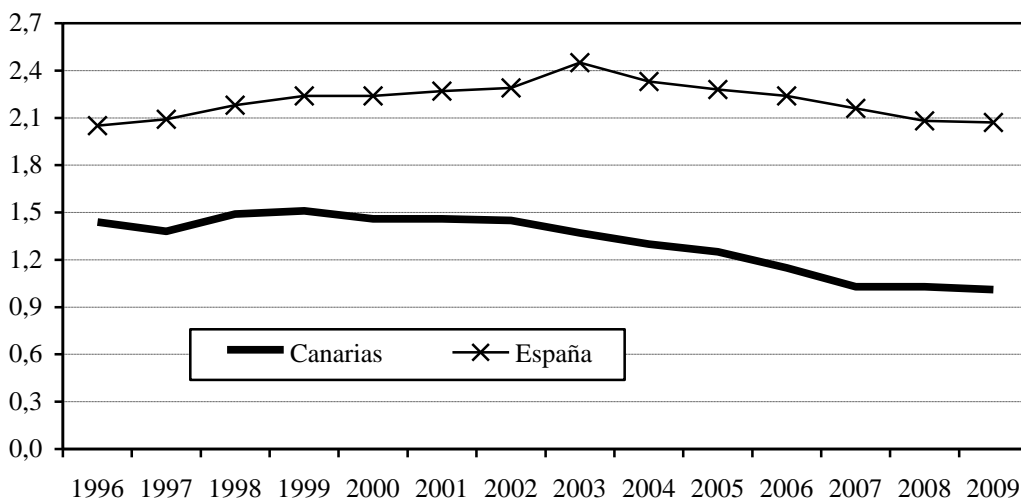
En la evolución seguida por el empleo en las empresas de economía social del Archipiélago durante los últimos años, cabe distinguir claramente dos etapas. La primera de ellas, que se extendería desde 1996 hasta 2002, se trata de un periodo de expansión, pasando de 7.664 a 11.100 empleos entre los dos ejercicios de referencia (cfr. gráfico 3). Esto supone un crecimiento total del 44,8 por ciento, que se sitúa en la misma línea del experimentado por sus homónimas del resto del país, cuya tasa de aumento fue del 44,2 por ciento. En ambos casos, las cooperativas y sociedades laborales mostraban todo su potencial para crear empleo durante las etapas de ralentización económica, y, por tanto, de generación de paro, que tuvieron lugar a mediados de los noventa y a comienzos de siglo XXI.

**GRÁFICO 3**  
**Número de empleos en las empresas de economía social en Canarias, 1996-2009**



Fuente: *Estadísticas de la Economía Social* (Ministerio de Trabajo e Inmigración).

**GRÁFICO 4**  
**La importancia de la economía social en el empleo, 1996-2009**  
 (Porcentaje)



Fuente: *Estadísticas de la Economía Social* (Ministerio de Trabajo e Inmigración) y *Encuesta de Población Activa* (Instituto Nacional de Estadística).

Ahora bien, se debe señalar que la importancia relativa de este tipo de empresas en relación al total del empleo existente en cada una de las economías de referencia, si bien se incrementó en ambos casos durante esta primera fase, presenta unos mejores resultados en el ámbito nacional que en el isleño. En cualquier caso, esos aumentos fueron muy pequeños, pues, en el conjunto de España, los empleos de la economía social pasaron de representar el 2,05 por ciento del total de ocupados en 1996 al 2,29 por ciento en 2002, mientras que en las

Islas el crecimiento fue apenas apreciable, al pasar del 1,44 al 1,45 por ciento, respectivamente (cfr. gráfico 4). No obstante, en el Archipiélago el máximo se alcanzó en 1999, cuando se obtuvo un 1,51 por ciento.

La segunda etapa, que arranca en 2003 y se extiende hasta 2009, viene marcada por un comportamiento claramente divergente entre la situación de cada uno de los dos espacios geográficos que estamos considerando aquí. Así, el número de empleos de las empresas de la economía social insular va descendiendo de forma paulatina hasta finales de 2009, cuando se sitúa en 8.101 personas, un cifra bastante próxima a la que se obtenía en 1997, perdiendo algo más de la mitad de lo ganado con anterioridad al acumular un descenso del 27 por ciento. Sin embargo, en el ámbito estatal, esta variable continuó creciendo hasta 2006, disminuyendo ligeramente en los tres últimos ejercicios. Circunstancia esta última que no impide reflejar un saldo positivo en el crecimiento de este segundo subperiodo, que fue del 0,21 por ciento.

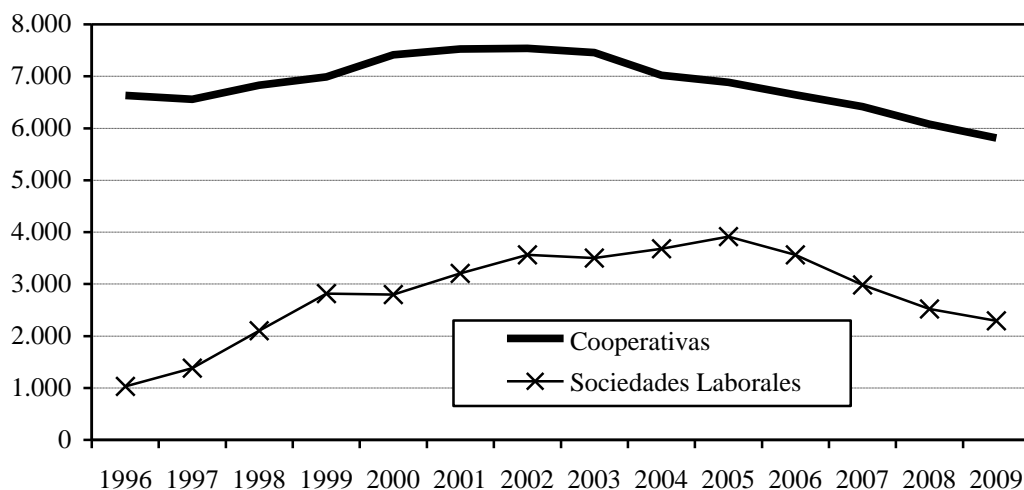
Ahora bien, sí podemos describir una tendencia similar en la evolución de la importancia relativa de la economía social respecto al empleo total que existe en cada una de las economías de los dos marcos geográficos que estamos comparando, pues en ambos se produce un descenso, aunque la caída es mayor en las Islas que en el conjunto de España. Así, en el primer caso se sitúa en el entorno del 1 por ciento a finales de 2009, mientras que en el segundo, el resultado es muy similar al que se obtenía en 1996. En cualquier caso, aparentemente, las cooperativas y las sociedades laborales isleñas parece que han perdido el empuje que tenían en el mercado de trabajo durante los años noventa, sin embargo desde finales de 2007 han logrado frenar esa dinámica y los datos más recientes muestran una cierta estabilización. Esto podría interpretarse como un indicio de la mayor resistencia que, tradicionalmente, ofrece esta tipología empresarial cuando el mercado laboral atraviesa por una coyuntura negativa como la actual.

Veamos a continuación si existen diferencias entre las dos modalidades de empresa de la economía social. En Canarias se pone de manifiesto que existe un comportamiento diferenciado entre ambas, al menos desde 2001, pues, hasta ese momento, el empleo en las cooperativas y en las sociedades laborales tuvo una senda ascendente (cfr gráfico 5). A partir de entonces, las primeras han presentado un comportamiento a la baja, que les ha llevado a situarse en 2009 por debajo del nivel alcanzado al comienzo de la serie temporal que estamos estudiando, lo que supone un descenso total del 12,4 por ciento. Por su parte, las sociedades laborales mantuvieron su tendencia al alza hasta 2005. A partir de entonces se verifica una caída que se extiende durante los cuatro ejercicios siguientes, si bien el saldo global es



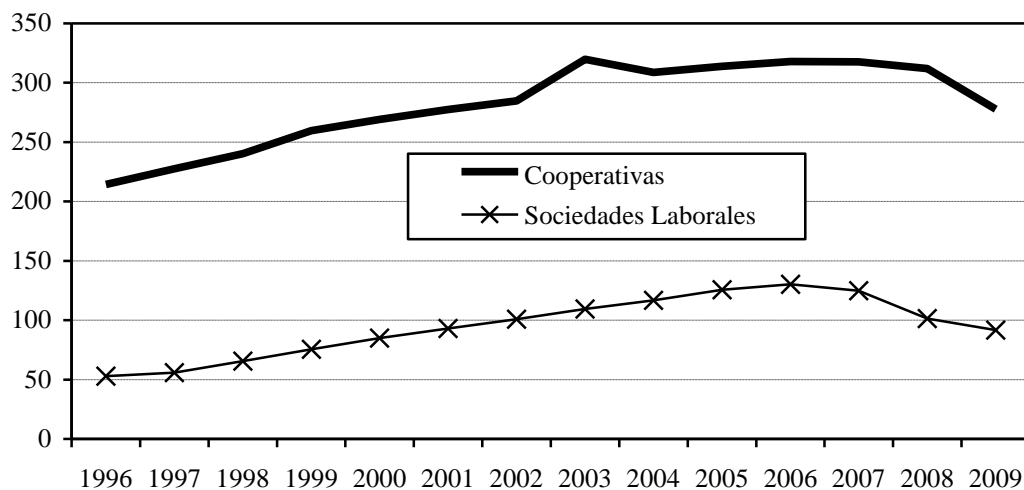
claramente positivo, pues los empleos existentes en 2009 aun multiplicaban por 2,2 los que había en 1996.

**GRÁFICO 5**  
**Número de empleos en las cooperativas y sociedades laborales en Canarias, 1996-2009**



Fuente: *Estadísticas de la Economía Social* (Ministerio de Trabajo e Inmigración).

**GRÁFICO 6**  
**Número de empleos en las cooperativas y sociedades laborales en España, 1996-2009**  
 (Miles de empleos)



Fuente: *Estadísticas de la Economía Social* (Ministerio de Trabajo e Inmigración).

En España, la evolución seguida por el empleo en ambas modalidades de empresas de la economía social ha sido claramente positiva, si bien desde 2004 se aprecia un cierto estancamiento en las cooperativas, que se convierte en caída en 2009. Por su parte, el retroceso del empleo en las sociedades laborales se produce durante los últimos cuatro años

de la serie, tras conocer un crecimiento sostenido hasta ese momento (cfr. gráfico 6). De todas formas, las primeras han incrementado su número de empleos en un 38,9 por ciento durante todo el periodo sometido a análisis, lo que demuestra que su comportamiento ha sido mucho mejor que el de sus homónimas en las Islas. Respecto a las sociedades laborales, superan con creces el guarismo calculado para las cooperativas a nivel nacional, al situarse en un 66,9 por ciento el aumento acumulado de sus puestos de trabajo, aunque se trata de un resultado algo inferior al que se obtenía para las que operaban en el Archipiélago.

Por tanto, el comportamiento del empleo en las cooperativas es el que marca, principalmente, la diferencia entre lo ocurrido en las Islas y en el conjunto del Estado. Profundizado algo más en esta cuestión, podemos señalar que, en Canarias, buena parte de la pérdida de efectivos laborales se concentra en los trabajadores asalariados de las cooperativas de trabajo asociado y en las cooperativas de crédito, así como en otras categorías minoritarias, como las de vivienda o enseñanza, aunque estas últimas presentan una escasa dimensión en el Archipiélago (cfr. cuadro 3). Las únicas cooperativas donde se observa un incremento significativo a lo largo de esta década son las agrícolas, las de consumo y las de transporte. En cualquier caso, los resultados que se obtienen para el ámbito estatal mejoran siempre los calculados para sus homónimas isleñas en todas las categorías.

**CUADRO 3**  
**Tasa de crecimiento del empleo asalariado en las diversas**  
**modalidades de cooperativas, 1999-2009**  
(Porcentaje)

Tipología	Canarias	España
Trabajo asociado	-33,03	-2,68
Agrícolas	13,14	45,22
Crédito	-11,83	48,12
Otras	-38,11	22,68

Fuente: *Estadísticas de la Economía Social* (Ministerio de Trabajo e Inmigración).

A continuación analizaremos los principales rasgos que caracterizan el empleo en las cooperativas y sociedades laborales canarias, lo que nos aportará algunas pistas que nos ayuden a entender el comportamiento que ha tenido esta variable durante los últimos años. Así, la distribución sectorial del empleo en las empresas de economía social, pone de manifiesto que la mayor parte de los puestos de trabajo en las Islas se concentran en los servicios, que representaban algo más de las tres cuartas partes del total (cfr. cuadro 4). Esta

circunstancia prácticamente no ha variado en los últimos seis años y responde a la orientación de la economía isleña, en la que este sector supone casi el 80 por ciento del empleo total en el Archipiélago<sup>6</sup>. Esta situación contrasta con la existente en el ámbito nacional, donde el sector terciario absorbe la mitad de los empleos de la economía social, al tiempo que las actividades agropecuarias e industriales presentan una proporción mucho mayor que en las Islas. Por lo que respecta a la construcción, los resultados son muy similares entre ambas referencias territoriales.

**CUADRO 4**  
**Distribución sectorial del empleo en la economía social, 1998-2009**  
(Porcentaje sobre el total)

	Canarias		España	
	1998	2009	1998	2009
Agricultura	7,01	4,43	7,73	8,88
Industria	10,70	11,31	33,51	21,97
Construcción	9,21	6,96	9,04	7,61
Inmobiliarias	13,01	8,76	5,65	5,66
Comercio y hostelería	30,12	30,39	24,58	25,47
Otros servicios	29,95	38,14	19,51	30,41

Fuente: *Estadísticas de la Economía Social* (Ministerio de Trabajo e Inmigración).

Entrando en un análisis algo más desagregado de las distintas ramas de actividad, se observa el descenso significativo que se produce en la participación relativa de la agricultura en el total de empleos de la economía social canaria, debido, sobre todo, a las dificultades por las que ha atravesado este sector en los últimos años ante la fuerte competencia de las producciones foráneas. Asimismo, se evidencia la contracción de las actividades relacionadas con el mercado inmobiliario, lo que pone de manifiesto que la crisis económica vinculada a la desaceleración del *boom* de la construcción residencial se cebó sobremanera en las empresas orientadas a este segmento de negocio. También disminuyó, aunque en menor medida, la participación del sector industrial. Sin embargo, el comercio y la hostelería, así como la rúbrica de otros servicios, lograron ciertos incrementos al amparo del mejor comportamiento del turismo, al menos hasta finales de 2008, tal y como señalamos en el primer apartado.

En comparación con la economía social del conjunto de España, podemos observar que, en contraste con lo ocurrido en las Islas, las mayores caídas se producen en la industria,

---

<sup>6</sup> Las referencias a los datos de economía regional que se insertan en el texto de esta apartado proceden

mientras que en las empresas que operan en el mercado inmobiliario parece que aun no se ha notado la actual crisis. El aumento experimentado por el sector agropecuario induce a pensar que las empresas de economía social, en general, y las cooperativas, en particular, siguen siendo una fórmula propicia para soslayar la recesión que está padeciendo esta actividad económica. En el resto de ramas de actividad aquí relacionadas, el comportamiento es muy similar al descrito para el caso isleño.

**CUADRO 5**  
**Características demográficas de los trabajadores de la economía social, 2003-2009**  
(Porcentaje sobre el total)

	Canarias		España	
	2003	2009	2003	2009
<b>Edad</b>				
<25	11,9	6,7	13,2	7,7
25-39	50,0	43,7	47,0	44,4
40-55	29,3	37,5	31,0	36,7
55<	8,8	12,1	8,8	11,2
<b>Sexo</b>				
Hombre	58,4	54,4	61,1	55,9
Mujer	41,6	45,6	38,9	44,1
<b>Nacionalidad</b>				
Española	95,9	93,0	94,5	90,6
Extranjera	4,1	7,0	6,5	9,4

Fuente: *Estadísticas de la Economía Social* (Ministerio de Trabajo e Inmigración).

Profundicemos ahora en los rasgos demográficos del empleo en estos dos tipos de empresa del segmento de mercado del Tercer Sector (cfr. cuadro 5). En primer lugar, nos referiremos a la estructura por edades de las plantillas, que indican un cierto proceso de envejecimiento para las empresas de economía social de las Islas, pues, entre 2003 y 2009, los empleados menores de 40 años pasaron de representar casi las dos terceras partes a algo más de la mitad. Una tendencia similar se observa para el conjunto de las cooperativas y sociedades laborales en España, si bien la pérdida de importancia relativa de estos dos primeros intervalos de edad es algo menor. Si realizamos la comparación entre la situación de los trabajadores de estas dos modalidades empresariales en Canarias con la que se obtiene

para el total de empleos existentes en la economía regional, este último presenta una proporción muy similar en todos los intervalos de edad en la actualidad.

En lo que respecta a la distribución por sexo de los trabajadores, se ha incrementado la participación de las mujeres empleadas en las cooperativas y sociedades laborales de las Islas en casi un 4 por ciento entre 2003 y 2009. No obstante, es de reseñar que los resultados obtenidos en el Archipiélago ponen de manifiesto que éste se iguala, en la actualidad, al que se da en el ámbito nacional, donde el empleo femenino se ha incrementado de forma sustancial en los últimos siete años, pues partían de una posición mucho menor que la que tenían en Canarias. También ocurre lo mismo si lo comparamos con el del mercado laboral isleño, donde la proporción de trabajadoras se situaba en 2009 en torno al 42,8 por ciento.

Finalmente, la presencia de trabajadores extranjeros en estas dos modalidades de empresas de la economía social se ha incrementado del 4 al 7 por ciento en Canarias entre los dos años de referencia. Unas proporciones que son inferiores a las que registran sus homónimas a nivel estatal, y también se sitúan por debajo de la que se obtienen para el conjunto de la economía del Archipiélago, que alcanzaba el 17,4 por ciento a finales de 2009. Esta última cuestión resulta especialmente llamativa si tenemos en cuenta la importancia que ha adquirido la inmigración extranjera en el seno de la oferta de trabajo isleña en los últimos años.

A continuación, centraremos nuestra atención en los factores que inciden en las condiciones laborales de los trabajadores (cfr. cuadro 6). En este sentido, cabe reseñar, en relación con la tipología contractual, que los empleados de la economía social de las Islas con un contrato indefinido suponen más de las tres cuartas partes del total, una cifra algo superior a la que presentan las cooperativas y sociedades laborales en España hoy en día, que se quedan a un punto porcentual de ese nivel. La comparación con la situación del total de trabajadores existente en el Archipiélago, pone de manifiesto, claramente, la mayor estabilidad que presenta el empleo generado por las entidades de la economía social que estamos analizando, pues, en el mercado laboral de las Islas, esa proporción se sitúa en el 69,1 por ciento.

En cuanto a la duración de la jornada laboral de los trabajadores de las cooperativas y de las sociedades laborales, la proporción de aquéllos que desempeñan su labor a tiempo completo ha descendido cinco puntos porcentuales durante los últimos seis años. A nivel estatal, ese tipo de empresas han seguido una tendencia similar, si bien el porcentaje resultante ha sido siempre inferior al obtenido para las Islas. En cualquier caso, las empresas de la economía social isleña presentan un comportamiento diferente al que se observa para el

conjunto de las que operan en la economía regional, ya que el promedio de contratos a tiempo completo que se estima para estas últimas es del 89,5 por ciento para finales de 2009.

**CUADRO 6**  
**Características laborales de los empleados de la economía social, 2003-2009**  
(Porcentaje sobre el total)

	Canarias		España	
	2003	2009	2003	2009
<b>Contrato</b>				
Indefinido	74,4	77,2	69,6	74,1
Temporal	25,6	22,8	30,4	25,9
<b>Jornada laboral</b>				
A tiempo completo	89,5	84,4	85,4	82,4
A tiempo parcial	10,5	15,6	14,6	17,6
<b>Antigüedad</b>				
Menos de 1 años	42,8	30,5	32,1	39,6
1-3 años	27,2	18,5	20,9	18,9
3-5 años	12,7	13,4	11,8	11,8
Más de 5 años	17,3	37,6	35,2	29,6

Fuente: *Estadísticas de la Economía Social* (Ministerio de Trabajo e Inmigración).

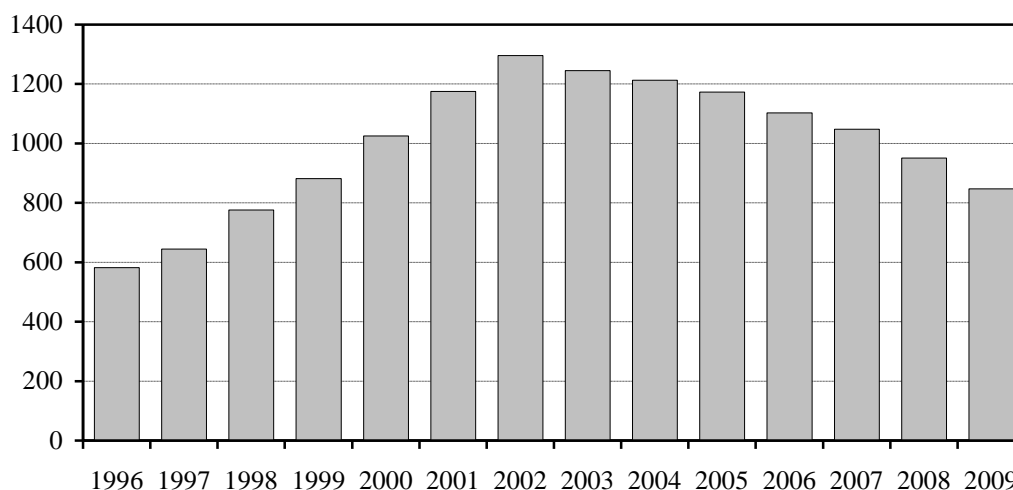
Por último, señalar que los empleos de las empresas de la economía social en las Islas presentan en la actualidad un mayor grado de antigüedad que hace seis años, pues se ha duplicado la proporción de los trabajadores que han permanecido más de cinco años en ellas, mientras que ha descendido en algo más de 12 puntos porcentuales la de aquéllos que llevaban como máximo un año contratados. Sus homónimas a nivel nacional presentan una tendencia más estable, si bien se observa un incremento en el primer intervalo y una caída en el último.

#### **4. Demografía empresarial y producción de la economía social**

En la evolución del número de cooperativas y de sociedades laborales en Canarias podemos establecer claramente dos fases para el intervalo temporal comprendido entre 1996 y 2009, cuya frontera cronológica se sitúa en 2002 (cfr. gráfico 7). La primera de estas dos fases es de expansión, en la que se duplica el número de empresas de esta tipología. Sin embargo, la

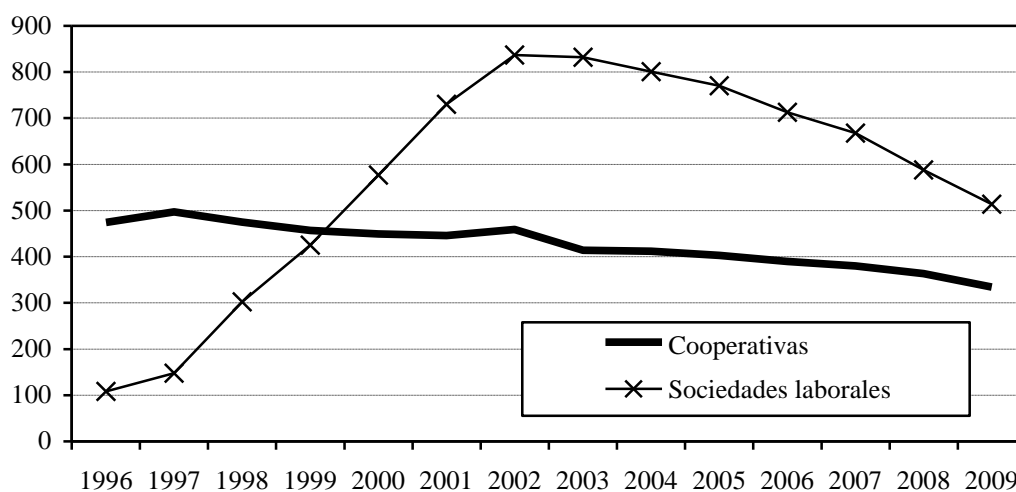
otra lo es de retroceso, ya que este indicador se contrae en algo más de una tercera parte en la actualidad respecto a la cifra que obteníamos para el año 2002.

GRÁFICO 7.  
Número de empresas de la economía social existentes en Canarias, 1996-2009



Fuente: *Estadísticas de la Economía Social* (Ministerio de Trabajo e Inmigración).

GRÁFICO 8  
Evolución del número de cooperativas y sociedades laborales en Canarias, 1996-2009



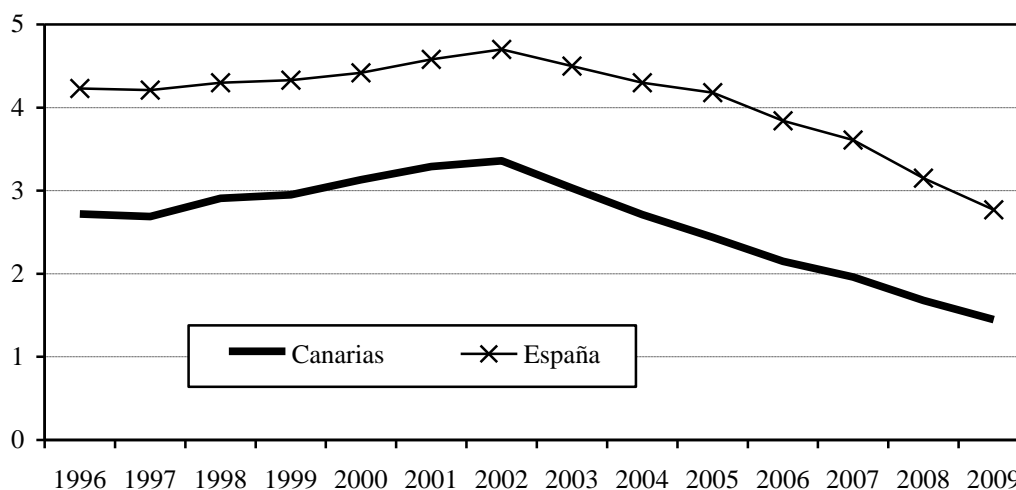
Fuente: *Estadísticas de la Economía Social* (Ministerio de Trabajo e Inmigración).

En esta dinámica seguida por el número de empresas de economía social podemos hacer una diferenciación entre las cooperativas y las sociedades laborales (cfr. gráfico 8). Las primeras, tras alcanzar su máximo en 1997, con 497 unidades, están en una continua caída desde entonces, hasta situarse en 333 a finales de 2009. Por su parte, las sociedades laborales –anónimas y limitadas– mantuvieron una tendencia alcista hasta 2002, momento en que su

número se elevó hasta 837, multiplicando casi por ocho el dato de 1996. Desde 2003 se inicia una senda descendente que le llevará hasta las 514 sociedades con las que se cerró el último ejercicio analizado aquí.

En relación con otras modalidades de empresas societarias, las que conforman la economía social incrementaron su representatividad hasta el año 2002 en Canarias, cuando llegaron a suponer el 3,4 por ciento de las sociedades mercantiles tradicionales (cfr. gráfico 9). A partir de ese momento, se inicia un rápido descenso, que aunque se atenúa en 2004 y 2005, ha llevado este indicador a recortarse hasta la mitad. La tendencia seguida por esta *ratio* a nivel nacional ha seguido una pauta similar a la descrita para el caso isleño, si bien los resultados son, en todo momento, claramente superiores a los obtenidos en las Islas. Esto no es de extrañar, pues el ritmo de crecimiento de las sociedades mercantiles tradicionales ha sido mayor en el Archipiélago que a nivel estatal a lo largo de buena parte de su historia, al tiempo que el desarrollo de las empresas de la economía social en Canarias se ha visto frenado, precisamente, por ello.

GRÁFICO 9  
Importancia de las empresas de economía social en relación a las sociedades mercantiles tradicionales, 1996-2009  
(Porcentaje)



Fuente: *Estadísticas de la Economía Social* (Ministerio de Trabajo e Inmigración), *Directorio Central de Empresas y Estadísticas del Registro Mercantil* (Instituto Nacional de Estadística).

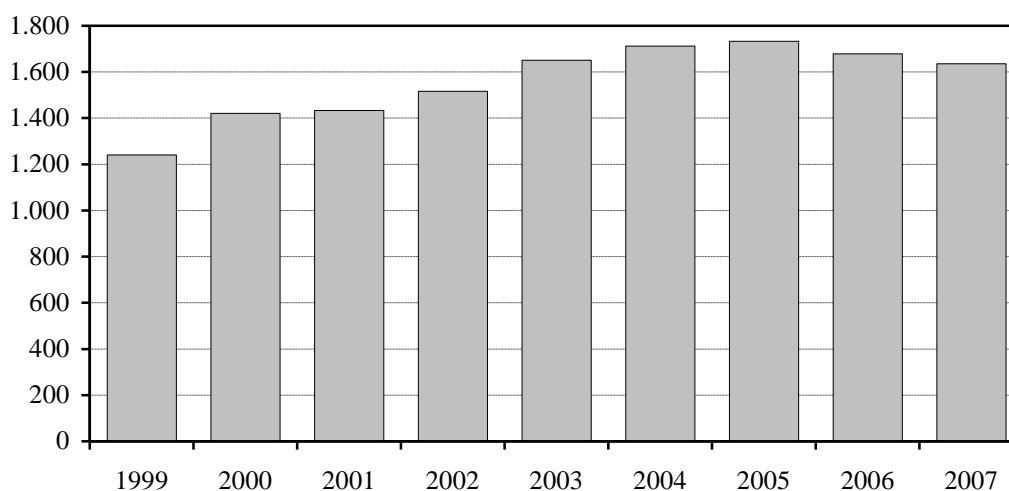
En este sentido, se debe indicar que el reducido número de empresas de economía social en las Islas ha sido el resultado de la combinación de varios factores. Las cooperativas agrarias fueron creadas en la mayoría de los casos por la terratenencia, respondiendo, por tanto, mejor a los objetivos de este grupo que al colectivo asociado en las mismas. Un aspecto



que no varió un ápice durante la dictadura franquista, si acaso se acentuó. Más recientemente, el impulso del asociacionismo agropecuario se ha debido, en gran medida, al hecho de que es el único medio para acceder a las ayudas públicas. De otra parte, el recurso a otro tipo de agrupaciones de intereses más conocidas en el tema de la captación, distribución y comercialización de recursos hídricos –comunidades de aguas–, hizo que la opción cooperativa quedara algo marginada. A ello debemos añadir la circunstancia de que las sociedades mercantiles tradicionales del sector primario tuvieron un peso relativo en el tejido empresarial isleño superior a la media española<sup>7</sup>.

Y lo ocurrido en relación al cooperativismo agrario no fue una excepción, pues en el ámbito de las cooperativas de viviendas ocurrió algo similar, viéndose suplantadas por empresas constructoras de casas baratas, que se constituyeron, mayoritariamente, bajo la fórmula de sociedades anónimas<sup>8</sup>. Asimismo, las cooperativas de crédito, en particular las cajas rurales, aparecieron en Canarias de forma tardía, concretamente en 1962, cuando se puso de manifiesto que el sistema bancario isleño comenzaba a prestar menos atención a su cliente preferente hasta ese momento, la agricultura de exportación<sup>9</sup>.

GRÁFICO 10  
Producción de la economía social en Canarias, 1999-2007  
(Millones de euros de 2009)



Fuente: *Estadísticas de la Economía Social* (Ministerio de Trabajo e Inmigración).

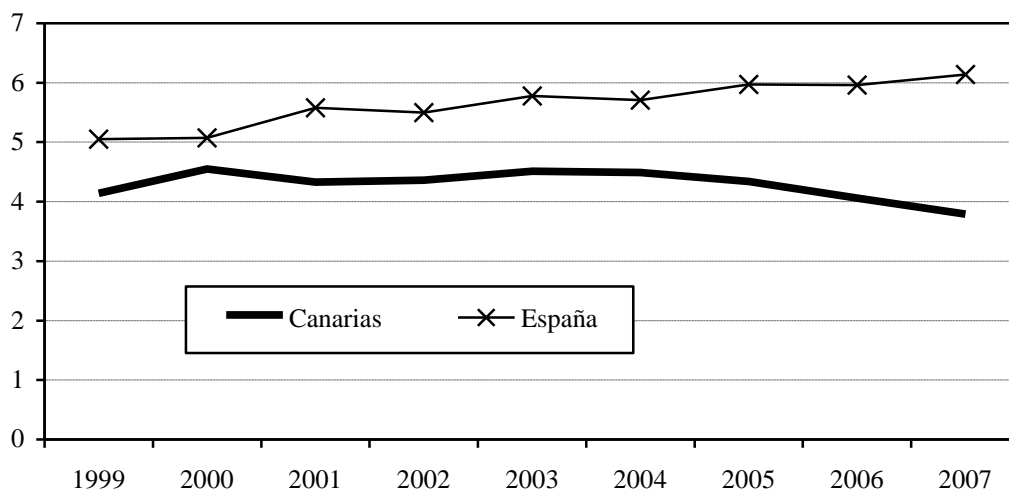
<sup>7</sup> Algunos estudios que abordan el cooperativismo agrario en el Archipiélago son los de AFONSO, P. y OREJA, J.R. (1987); NUEZ YÁNEZ, J.S. y CARNERO LORENZO, F. (2003 y 2005); NUEZ YÁNEZ, J.S.; CARNERO LORENZO, F. y BARROSO RIBAL, C. (2005); NUEZ YÁNEZ, J.S.; CARNERO LORENZO, F., BARROSO RIBAL, C. y GONZÁLEZ GÓMEZ, J.I. (2007); PÉREZ ARTILES, J. (1991); ROMÁN CERVANTES, C. (2002 y 2007) y ROMÁN CERVANTES, C. y BRUNO PÉREZ, N. (2000).

<sup>8</sup> CARNERO LORENZO, F. y NUEZ YÁNEZ, J.S. (2003).

<sup>9</sup> CARNERO LORENZO, F. y NUEZ YÁNEZ, J.S. (2002 y 2009).

A la hora de estudiar el valor de la producción generada por las cooperativas y las sociedades laborales, se debe indicar que sólo disponemos de datos estadísticos que abarcan el periodo 1999-2007. Estas cifras han sido elaboradas a partir de la información recabada por la Agencia Tributaria en la gestión del impuesto de sociedades. Durante el intervalo temporal indicado, esta variable tuvo un incremento acumulado en términos reales de un 31,9 por ciento en Canarias (cfr. gráfico 10), mientras que en España experimentó un crecimiento del 70,2 por ciento. Asimismo, esta cifra significó, en el Archipiélago, un promedio del 4,4 por ciento del P.I.B. regional durante la etapa que estamos estudiando, si bien desde 2004 esa proporción ha ido disminuyendo de forma paulatina hasta situarse en el entorno del 3,8 por ciento en 2007 (cfr. gráfico 11). En el ámbito nacional, los porcentajes obtenidos, no sólo son superiores a los isleños, sino que muestran un ritmo ascendente a lo largo de todo el periodo analizado, pasando del 5 por ciento en 1999 a superar ligeramente el 6 por ciento ocho años más tarde.

GRÁFICO 11  
**Importancia de la producción de la economía social en el P.I.B., 1999-2007**  
 (Porcentaje)

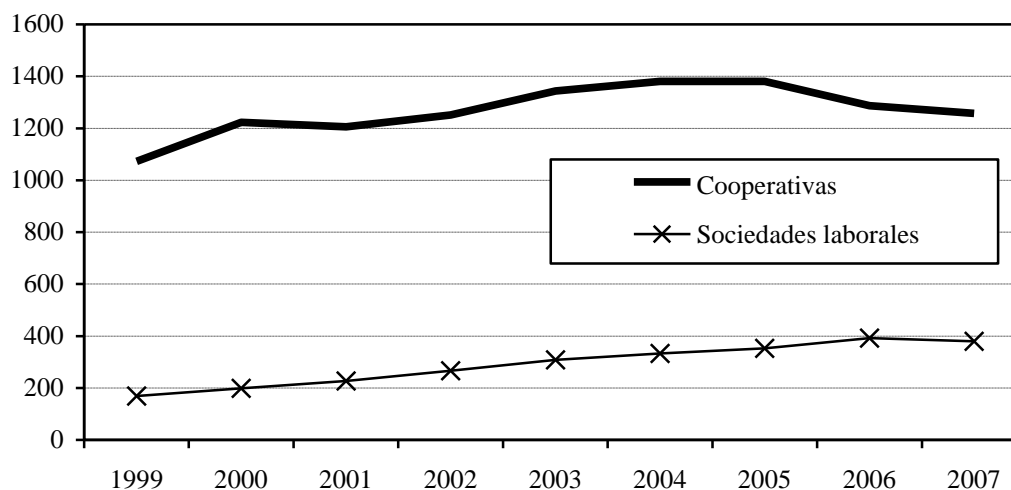


Fuente: *Estadísticas de la Economía Social* (Ministerio de Trabajo e Inmigración).

La estabilización de la producción experimentada por las empresas de economía social en las Islas durante los últimos ejercicios de la serie analizada, se explica por la desigual evolución que esta variable ha seguido en el caso de las cooperativas, ya que las sociedades laborales muestran un tendencia ascendente durante todo el periodo, salvo en los dos últimos ejercicios en los que se aprecia un cierto estancamiento (cfr. gráfico 12). No en vano, las entidades cooperativas suponen como promedio algo más del 80 por ciento del total, si bien

esta proporción ha ido descendiendo a lo largo del intervalo temporal considerado, pasando de representar el 86 por ciento en 1999 a situarse por debajo del 77 por ciento en 2007.

GRÁFICO 12  
Producción de las cooperativas y de las sociedades laborales canarias, 1999-2007  
(Millones de euros de 2009)



Fuente: *Estadísticas de la Economía Social* (Ministerio de Trabajo e Inmigración).

No es casual que esta coyuntura de estancamiento en los ingresos de las cooperativas coincida en el tiempo con el retroceso que, en términos absolutos, ha tenido la producción agraria en las Islas, pues este indicador ha caído un 33 por ciento en términos reales desde el cambio de siglo, pasando de 726 millones de euros en 1999 a 487 millones en 2007<sup>10</sup>. Y, no hace falta destacar aquí la importancia que las cooperativas agrarias tienen dentro del conjunto de este tipo de empresas asociativas en las Islas.

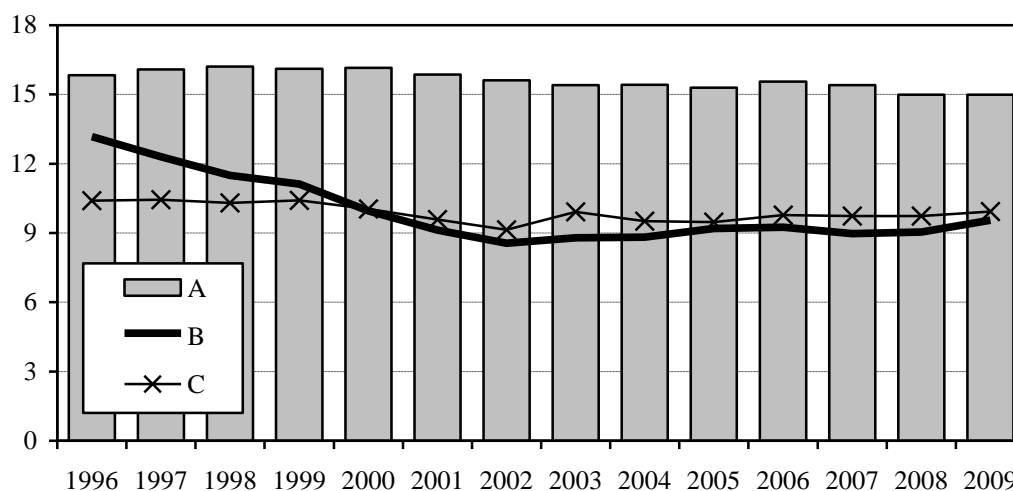
## 5. Algunos *ratios* significativos de las empresas de la economía social

Analizaremos a continuación una serie de *ratios* que nos permitirán medir, aunque de forma rudimentaria y aproximativa, la eficiencia de las cooperativas y sociedades laborales. En primer lugar, nos referiremos al tamaño medio de las empresas en relación a sus plantillas, que, en el caso de las que conforman la economía social en Canarias, han experimentado un descenso de casi un 27,5 por ciento entre 1996 y 2009 (cfr. gráfico 13). En cualquier caso, se sitúan bastante por debajo del promedio calculado para el conjunto de empresas societarias que operan en las Islas. En comparación con la dimensión media de las cooperativas y

<sup>10</sup> *Contabilidad Regional de España* (Instituto Nacional de Estadística)

sociedades laborales en el conjunto estatal, las isleñas tenían un tamaño algo superior hasta 2000, momento a partir del cual, el descenso más rápido del empleo que del número de centros de cotización en el Archipiélago, hizo que este indicador se situase en unos guarismos similares a los del total nacional, aunque siempre ligeramente inferiores.

GRÁFICO 13  
**Tamaño medio de las empresas, 1996-2009**  
 (Número de empleos por sociedad)

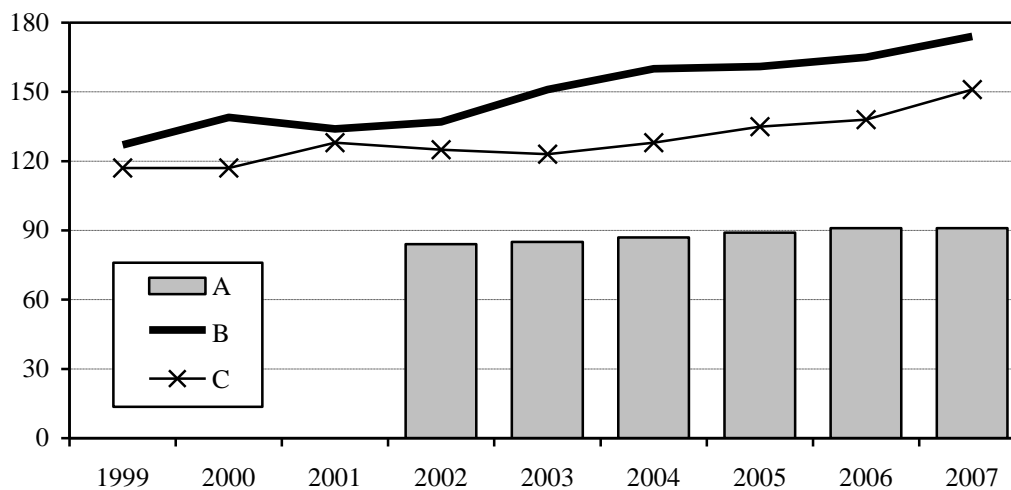


Nota: A= total de empresas societarias en Canarias; B= empresas de la economía social en las Islas y C= empresas de la economía social en España.

Fuente: *Estadísticas de la Economía Social y Anuario de Estadísticas* (Ministerio de Trabajo e Inmigración).

En cuanto a la productividad aparente del trabajo, podemos observar que ésta se ha incrementado en las cooperativas y sociedades laborales del Archipiélago entre 1999 y 2007, con una tasa de crecimiento acumulado del 37,6 por ciento (cfr. gráfico 14). A lo largo de estos años, esta *ratio* se sitúa por encima de los niveles alcanzados por las empresas de economía social en España, que, aunque también aumentan, lo hacen a un ritmo menor, del 29 por ciento aproximadamente, para todo el periodo que se está considerando. La misma circunstancia se aprecia si comparamos los datos de las empresas de la economía social isleña con los del conjunto de sociedades que tributan en Archipiélago, si bien aquí las diferencias son aun mayores y el crecimiento de la productividad en las segundas es prácticamente nulo. Este magnifico resultado que presentan las entidades mercantiles de la economía social en Canarias, nos indica que las mismas han llevado a cabo iniciativas para modernizar sus procesos productivos, lo que en muchas ocasiones ha supuesto la pérdida de puestos de trabajo, así como la desaparición de las empresas menos competitivas.

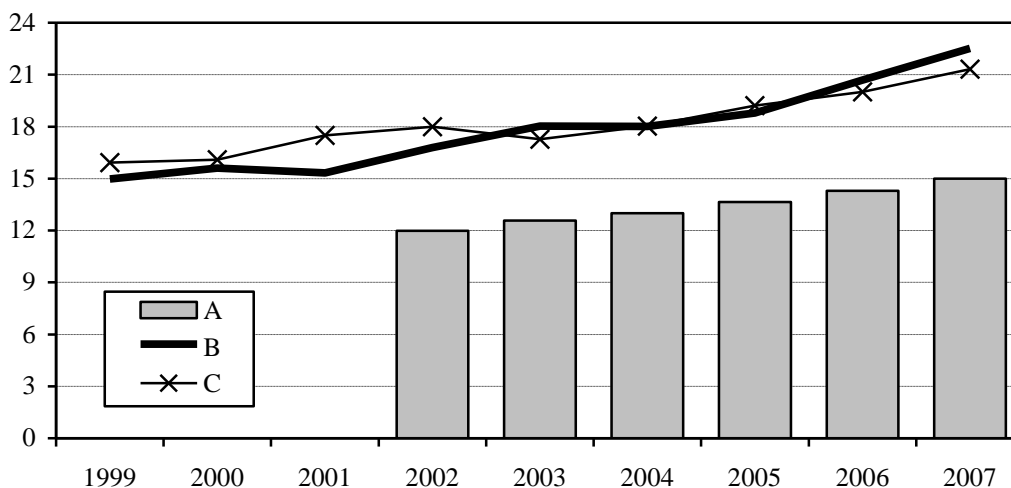
GRÁFICO 14  
**Productividad aparente del trabajo, 1999-2007**  
 (Miles de euros de 2009 por trabajador)



Nota: A= total de empresas societarias en Canarias; B= empresas de la economía social de las Islas y C= empresas de la economía social de España.

Fuente: *Estadísticas de la Economía Social y Anuario de Estadísticas* (Ministerio de Trabajo e Inmigración) y *Estadísticas del Impuesto de Sociedades* (Agencia Tributaria).

GRÁFICO 15  
**Costes laborales medios, 1999-2007**  
 (Miles de euros de 2009 por trabajador)



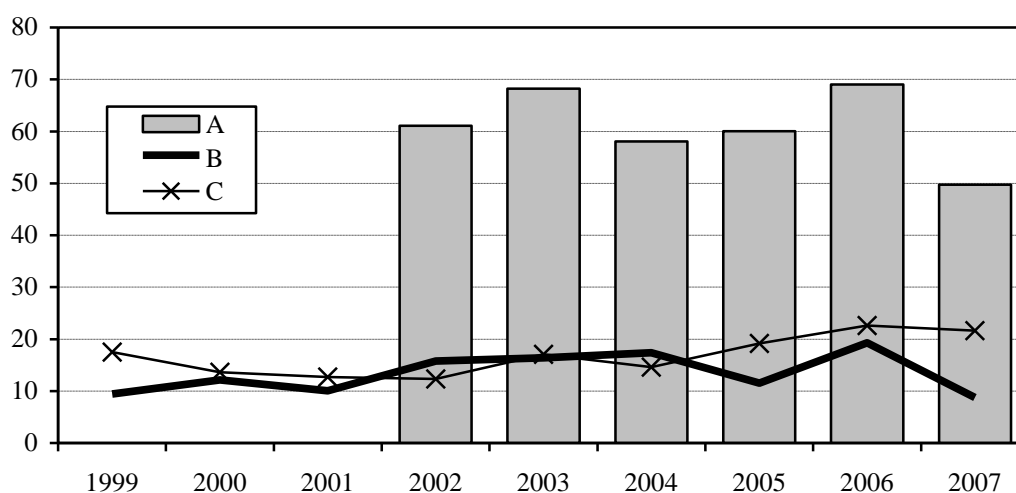
Nota: A= total de empresas societarias en Canarias; B= empresas de la economía social de las Islas y C= empresas de la economía social de España.

Fuente: *Estadísticas de la Economía Social y Anuario de Estadísticas* (Ministerio de Trabajo e Inmigración) y *Estadísticas del Impuesto de Sociedades* (Agencia Tributaria).

En cuanto a los costes laborales medios en las empresas de economía social que operan en las Islas, se han incrementado de forma considerable, alcanzando un crecimiento acumulado del 44,2 por ciento entre 1999 y 2007 (cfr. gráfico 15). Incremento que, sin

embargo, es muy inferior al experimentado por sus homónimas en el ámbito estatal, que fue del 76,5 por ciento. No obstante, las diferencias no son muy acusadas en la evolución de esta variable entre estos dos espacios geográficos de referencia. De la comparación entre las empresas de la economía social y del total de sociedades existentes en Canarias, sí se observa de manera más diáfana que existe una importante distancia en los gastos promedio que se sufragan en cada una de ellas, debido, sobre todo, a las relaciones laborales características de las entidades de la economía social.

GRÁFICO 16  
**Beneficio medio antes de impuestos, 1999-2007**  
(Miles de euros de 2009 por empresa)



Nota: A= total de empresas societarias de Canarias; B= empresas de la economía social de las Islas y C= empresas de la economía social de España.

Fuente: *Estadísticas de la Economía Social* (Ministerio de Trabajo e Inmigración) y *Estadísticas del Impuesto de Sociedades* (Agencia Tributaria).

Ahora bien, esos mayores costes laborales han debido ser, en alguna medida, responsables de que los beneficios medios de las empresas de la economía social canaria sean manifiestamente inferiores a los que se obtienen como promedio en el conjunto de las sociedades mercantiles que desarrollan su actividad en las Islas, además del hecho de que todas ellas son empresas sin ánimo de lucro (cfr. gráfico 16). Esto nos permite aseverar que, como no podía ser de otra manera, la consideración de los beneficios en las empresas de la economía social es distinta a la que tiene las compañías capitalistas tradicionales. Baste recordar que uno de los principios que rigen a las primeras es la solidaridad entre sus integrantes –socios y trabajadores–, así como con el resto de la sociedad, mientras que en las segundas lo que prima es la maximización de las ganancias, por encima de cualquier otra consideración. De ahí que si comparamos las ganancias que presentan las cooperativas y las

sociedades laborales, tanto en el ámbito regional como en el nacional, nos daremos cuenta de que sus guarismos son muy similares. Tan sólo en el último ejercicio analizado parece que los resultados empeoran de manera sustancial para las empresas de economía social de las Islas, fruto, probablemente, de que el impacto de la actual crisis económica se dejó sentir antes en Canarias que en el resto del país.

## **6. Conclusiones**

La actual situación de crisis económica, que se inicia a finales de 2007, no ha hecho sino acelerar el proceso de caída en el empleo de las empresas de economía social de las Islas. Un proceso que se había puesto de manifiesto desde 2003, en el caso de las cooperativas, y al que se han sumado, en los tres últimos años, las sociedades laborales. Esto puede ser considerado, *a priori*, como un descrédito para la economía social del Archipiélago, ya que se supone que este tipo de empresas se crean para solucionar o servir de alternativa en situaciones de desempleo. Sin embargo, a nuestro entender, se trata más bien de un reajuste profundo en el que, al parecer, este tipo de empresas han suprimido el tradicional sobredimensionamiento de sus plantillas y han desaparecido aquellas entidades menos eficientes.

Todo ello ha significado una mejora significativa de la productividad aparente del trabajo, que se sitúa en niveles superiores a la medida de sus homónimas en el conjunto de España, así como a la del total de empresas societarias del Archipiélago. Mejora que se ha traducido, también, en un aumento del beneficio medio por entidad, que se ha duplicado en las Islas, al menos hasta 2006. En consecuencia, este profundo reajuste de la economía social en Canarias permite intuir que, tanto las cooperativas como las sociedades laborales, se habrían colocado en una posición más idónea para poder afrontar la recesión económica. De hecho, en los últimos tres años han logrado mantener su importancia relativa dentro del mercado laboral isleño, frenando así la caída iniciada desde 1998, y mostrando, por tanto, una mayor resistencia relativa a la hora de destruir empleos. No obstante, todo dependerá en última instancia de factores exógenos, como la evolución de la demanda, el acceso a las fuentes de financiación bancaria, que escapan a su control, o la escasa difusión y apoyo de las administraciones públicas que ha tenido la economía social en Canarias hasta el momento. Pero también influyen los elementos endógenos, especialmente la tradicional aversión de los agentes económicos isleños a la hora de utilizar estas fórmulas de asociación para desarrollar una actividad económica.

## 7. Bibliografía

- AFONSO, P. y OREJA, J.R. (coords.) (1987): *Experiencias cooperativas en Canarias*, Santa Cruz de Tenerife: Consejería de Trabajo, Sanidad y Seguridad Social.
- BAREA TEJEIRO, J. y MONZÓN CAMPOS, J.L. (dirs.) (2002): *Informe de Síntesis sobre la Economía Social en España en el año 2000*, Valencia: CIRIEC-España.
- CARNERO LORENZO, F. y NUEZ YÁNEZ, J.S. (2002): «Perspectiva histórica del cooperativismo de crédito agrícola en Canarias», *CIRIEC-España. Revista de economía pública, social y cooperativa*, núm. 42, pp. 159-187.
- CARNERO LORENZO, F. y NUEZ YÁNEZ, J.S. (2003): «Aspectos económicos y financieros de las empresas constructoras de casas baratas en Canarias, c. 1850-1936», *Anuario de Estudios Atlánticos*, núm. 49, pp. 475-507.
- CARNERO LORENZO, F. y NUEZ YÁNEZ, J.S. (2009): «Las cajas rurales canarias: ¿la regionalización como única apuesta de futuro?», en *La crisis como oportunidad para la economía social. XII Jornadas de Investigadores en Economía Social y Cooperativa, celebradas en Murcia, del 24 al 26 de junio de 2009*, Valencia: CIRIEC-España [Formato Cd-Rom].
- CHAVES ÁVILA, R. y otros (2000): *Economía Social y Empleo en la Unión Europea*, Valencia: CIRIEC-España.
- GONZÁLEZ PÉREZ, A.L. y CORREA RODRÍGUEZ, A. (2000): *La economía social en Canarias: análisis de su situación financiera*, La Laguna: Facultad de Ciencias Económicas y Empresariales de la Universidad de la Laguna [Documento de trabajo 2000-02]
- MEDINA HERNÁNDEZ, U., CORREA RODRÍGUEZ, A. y FUENTES MEDINA, M.L. (1997): «Cooperativas y sociedades anónimas laborales en el tejido empresarial canario», *CIRIEC-España. Revista de Economía Pública Social y Cooperativa*, núm. 27, pp. 113-155.
- MONZÓN CAMPOS, J.L. y CHAVES ÁVILA, R. (2007): *La Economía Social en la Unión Europea*, Bruselas: CIRIEC y CESE.
- NUEZ YÁNEZ, J.S. y CARNERO LORENZO, F. (2003): *La Sociedad Cooperativa del Campo La Candelaria. Medio siglo*, Santa Cruz de Tenerife: Sociedad Cooperativa del Campo La Candelaria.



- NUEZ YÁNEZ, J.S. y CARNERO LORENZO, F. (2005): «El asociacionismo agrario en la Unión Europea. El caso de las organizaciones de productores de plátanos de Canarias», *CIRIEC-España. Revista de economía pública, social y cooperativa*, núm. 51, pp. 211-235.
- NUEZ YÁNEZ, J.S., CARNERO LORENZO, F. y BARROSO RIBAL, C. (2005): «Desarrollo rural y cooperativismo en Canarias», en SALINAS RAMOS, F.; HERRANZ DE LA CASA, J.M. y ALBARRÁN FERNÁNDEZ, C. (coords.): *Aportaciones de la economía social al desarrollo rural en Iberoamérica y España*, Ávila: Universidad Católica de Ávila, pp. 328-369.
- NUEZ YÁNEZ, J.S., CARNERO LORENZO, F. y BARROSO RIBAL, C. (2009): «Perpetuando herencias. El empleo en las empresas de Economía Social de Canarias», en *La crisis como oportunidad para la economía social. XII Jornadas de Investigadores en Economía Social y Cooperativa, celebradas en Murcia, del 24 al 26 de junio de 2009*, Valencia: CIRIEC-España [Formato Cd-Rom].
- NUEZ YÁNEZ, J.S., CARNERO LORENZO, F. y BARROSO RIBAL, C. (2010): «El desarrollo de la Economía Social en Canarias, 1996-2009», en *VII Seminario de Economía Canaria*, La Laguna: Facultad de Ciencias Económicas y Empresariales de la Universidad de La Laguna, en prensa.
- NUEZ YÁNEZ, J.S., CARNERO LORENZO, F.; BARROSO RIBAL, C. y GONZÁLEZ GÓMEZ, J.I. (2007): *Cosecheros de Tejina. Pasado y futuro de la agricultura en la comarca. 60 aniversario*, Santa Cruz de Tenerife: Sociedad Cooperativa Cosecheros de Tejina.
- PÉREZ ARTILES, J. (1991): *El cooperativismo agrario en Canarias: un cooperativismo comercializador: análisis económico y sociológico de las cooperativas agrarias de comercialización*, Santa Cruz de Tenerife: Consejería de Agricultura y Pesca del Gobierno de Canarias.
- ROMÁN CERVANTES, C. (2002): «El asociacionismo agropecuario en el archipiélago canario: un análisis retrospectivo», en CARNERO LORENZO, F. y NUEZ YÁNEZ, J.S. (coords.): *Empresa e historia en Canarias*, Santa Cruz de Tenerife: Fundación FYDE-CajaCanarias, pp. 71-91.
- ROMÁN CERVANTES, C. y BRUNO PÉREZ, N. (2000): «Un ejemplo de supervivencia en economía social: la cooperativa agrícola platanera, "Corporación de Agricultores", La Palma (1943-1993)», en *2º Seminario de Economía Canaria*, Las Palmas de Gran

Canaria: Facultad de Ciencias Económicas y Empresariales de la Universidad de Las Palmas de Gran Canaria, pp. 59-74

ROMÁN CERVANTES, C. (2007): «Asociarse y exportar: El asociacionismo agrario en Canarias, 1940-1990», *Revista de Historia Canaria*, núm. 189, pp. 133-154

VV.AA. (2005): *Economía Social y autoempleo. Cooperativas, sociedades laborales y trabajo autónomo*. Monográfico de la revista *CIRIEC-España. Revista de Economía Pública Social y Cooperativa*, núm. 52.